



Tekstas lengvai suprantama kalba

Antras lygis

Lietuvos nacionalinio muziejaus padaliniai



Lietuvos
nacionalinis
muziejus

Šis tekstas yra parašytas lengvai suprantama kalba.

Lengvai suprantama kalba reikalinga žmonėms,
kuriems yra sunku suprasti įprastus tekstus.

Lengvai suprantama kalba padeda jiems
sužinoti naujos informacijos.

Tokių tekstų jau yra įvairiose pasaulio šalyse.

© Europos lengvai suprantamos kalbos simbolis.

Daugiau informacijos rasite čia:

<https://www.inclusion-europe.eu/easy-to-read/>

Tekste yra pateikta informacija

apie visus Lietuvos nacionalinio muziejaus padalinius.

Padaliniai yra skirtingos muziejaus dalys, pavyzdžiui:

- Gedimino pilies bokštas,
- Istorijų namai.

Muziejus gali turėti padalinių, pavyzdžiui:

- skirtingose miesto vietose,
- skirtinguose miestuose.

Gedimino pilies bokštas

Gedimino pilies bokštas yra Lietuvos nacionalinio muziejaus padalinys.

Anksčiau Vilniuje buvo 3 pilies bokštai. Dabar Vilniuje yra tik 1 pilies bokštas. Jį vadiname Gedimino pilies bokštu.

Šį bokštą žmonės statė 14 amžiuje ir 15 amžiaus pradžioje.

Tai reiškia, kad jį žmonės statė:

- nuo 1301 metų iki
- 1500 metų.

Šis bokštas yra labiausiai lankomas Lietuvos nacionalinio muziejaus padalinys. Jame įkurta ekspozicija apie:

- Vilniaus istoriją,
- Vilniaus pilis,
- lietuvių kovą su kryžiuočiais.

Kryžiuočiai yra Vokietijos

- vienuoliai,
- riteriai.

Anksčiau jie daug kariavo su kitomis šalimis, nes norėjo turėti daugiau žemių.



1919 metų sausio 1 dieną
Gedimino pilies bokšte buvo
pirmą kartą iškelta Lietuvos vėliava.



1989 metų rugpjūčio 23 dieną
Gedimino bokštas tapo
Baltijos kelio pradžia.
Tai reiškia, kad nuo čia prasidėjo
Baltijos kelias.
Baltijos kelias yra svarbi diena Lietuvai.

Baltijos kelio metu:

- Lietuvos,
- Latvijos,
- Estijos

gyventojai susikibo rankomis.

Taip gyventojai kitoms šalims norėjo parodyti,
kad nori būti laisvi ir nepriklausomi.

Kai pakilsite į Gedimino kalną,
galėsite pamatyti labai gražų Vilnių.
Pilyje galite apsilankyti ekskursijose
ir užsiėmimuose:

- vaikams,
- šeimoms,
- senjorams.

Ten galite nusipirkti ir suvenyrų.



Jeigu norite patekti į Gedimino bokštą,
tai galite padaryti keltuvu.

Keltuvas yra Senojo arsenalo
vidiniame kieme.

Senasis arsenalas yra
dar vienas muziejaus padalinys.



Keltuvas ir muziejus dirba
kiekvieną dieną nuo:

- 10 valandos ryto iki
- 20 valandos vakaro.

Paskutinius lankytojus įleidžiame,
kai lieka pusė valandos iki uždarymo.

Tai reiškia, kad į muziejų galite
įeiti iki 19:30 valandos vakaro.



Į Gedimino bokštą taip pat galite užlipti
Gedimino kalnu.

Jis yra prie Vilnios upės.

- Asmuo su negalia ir
- vienas jį lydintis asmuo

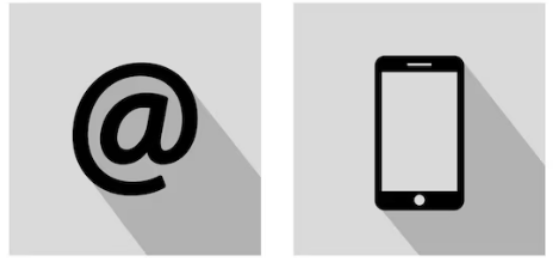
Gedimino pilies bokštą
gali lankyti nemokamai.

Gedimino bokštas yra
Arsenalo gatvėje 5, Vilniuje.

Jeigu norite su mumis susisiekti

Jūs galite:

- paskambinti mums telefonu.
Mūsų telefono numeris yra
+370 (5) 261 74 53.
- parašyti mums elektroninį laišką.
Mūsų elektroninis paštas yra pilis@lnm.lt



Jeigu važiuosite viešuoju transportu,
galite važiuoti:

- 2 troleibusu,
- 3 troleibusu,
- 4 troleibusu,
- 17 troleibusu,
- 6G autobusu,
- 10 autobusu

ir išlipti Karaliaus Mindaugo stotelėje.



Taip pat galite važiuoti:

- 10 autobusu,
- 11 autobusu,
- 33 autobusu

ir išlipti Arkikatedros stotelėje.

Jeigu važiuosite mašina, ją galite pastatyti
automobilių stovėjimo aikštelėje.

Mūsų automobilių stovėjimo aikštelės adresas yra
Tado Kosciuškos gatvė 1A, Vilnius.

Senasis arsenalas

Senasis arsenalas yra Lietuvos nacionalinio muziejaus padalinys.

Senasis arsenalas anksčiau buvo:

- gynybinės sienos,
- gynybiniai bokštai,

kurie padėjo žmonėms apsaugoti Gedimino kalną nuo potvynių.

1547 metais šį arsenalą pradėjo statyti Lietuvos didysis kunigaikštis Žygimantas Augustas. Tada ten laikomi ginklai.

Šiandien muziejuje įkurta didelė archeologijos ekspozicija. Archeologija yra mokslas, kuris parodo, kaip žmonės gyveno seniau. Muziejuje yra rodomi:

- akmenis amžiuje naudoti darbo įrankiai ir ginklai,
- seni ir anksčiau naudoti daiktai.



Muziejuje yra pasakojama apie:

- lietuvių tautos istoriją,
- baltų gentis,
- baltų papročius.

Baltai buvo grupė žmonių,
kurie kalbėjo panašia kalba.

Jie visi gyveno šalia Baltijos jūros.

Pavyzdžiui:

- lietuviai ir
 - latviai
- yra baltai.



Šiame muziejuje:

- galite nusipirkti suvenyrų.
- galite apsilankyti ekskursijose ir užsiėmimuose:
 - vaikams,
 - šeimoms,
 - senjorams.

Muziejus nedirba pirmadienį.

Kitomis dienomis muziejus dirba:

- nuo 10 valandos ryto iki
- 18 valandos vakaro.

Paskutinius lankytojus įleidžiame,
kai lieka 1 valanda iki uždarymo.

Tai reiškia, kad į muziejų

galite įeiti iki 17 valandos vakaro.

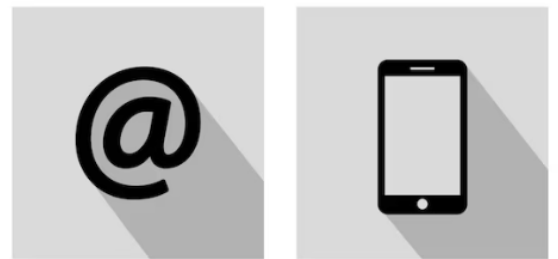


- Asmuo su negalia ir
 - vienas jį lydintis asmuo
- muziejų gali lankyti nemokamai.

Senasis arsenalas yra
Arsenalo gatvėje 3, Vilniuje.

Jeigu norite su mumis susisiekti
Jūs galite:

- paskambinti mums telefonu.
Mūsų telefono numeris yra
+370 (5) 262 94 26.
- parašyti mums elektroninį laišką.
Mūsų elektroninis paštas yra edukacija@lnm.lt



Jeigu į muziejų važiuosite viešuoju transportu,
galite važiuoti:

- 2 troleibusu,
- 3 troleibusu,
- 4 troleibusu,
- 17 troleibusu,
- 6G autobusu,
- 10 autobusu

ir išlipti Karaliaus Mindaugo stotelėje.



Taip pat galite važiuoti:

- 10 autobusu,
- 11 autobusu,
- 33 autobusu

ir išlipti Arkikatedros stotelėje.

Jeigu važiuosite mašina, ją galite pastatyti automobilių stovėjimo aikštelėje.

Mūsų automobilių stovėjimo aikštelės adresas yra Tado Kosciuškos gatvė 1A, Vilnius.

Pilininko namas

Pilininko namas yra Lietuvos nacionalinio muziejaus padalinys. Pilininkas buvo žmogus, kuris rūpinosi:

- pilies ginklais,
- pilies saugumu,
- pilies remontu.



Šiame muziejuje yra daug informacijos apie Lietuvos:

- istoriją,
- kultūrą,
- žmones, kurie kūrė Lietuvą.

Šiame muziejuje yra 6 atskiros salės. Kiekvienoje salėje yra parodytas skirtingas Lietuvos istorijos įvykis.



Pilininko namas taip pat turi rūšį. Ten yra pasakojama apie:

- pilininko darbą,
- pilininkystę,
- akmeninius įrankius,
- Vilniaus miesto gyvenimą prieš 200 metų.



Muziejus nedirba pirmadienį.

Kitomis dienomis muziejus dirba:

- nuo 10 valandos ryto iki
- 18 valandos vakaro.

Paskutinius lankytojus įleidžiame,
kai lieka 1 valanda iki uždarymo.

Tai reiškia, kad muziejus dirba
iki 17 valandos vakaro.

- Asmuo su negalia ir
 - vienas jį lydintis asmuo
- muziejų gali lankyti nemokamai.

Senasis arsenalas yra

Arsenalo gatvėje 1, Vilniuje.

Jeigu norite su mumis susisiekti

Jūs galite:

- paskambinti mums telefonu.
Mūsų telefono numeris yra
+370 620 13085.
- parašyti mums elektroninį laišką.

Mūsų elektroninis paštas yra pilininkas@lnm.lt

Jeigu norite įeiti į Pilininko namą,

Jums reikia eiti prie Gedimino kalno.



Jeigu į muziejų važiuosite viešuoju transportu, galite važiuoti:

- 2 troleibusu,
- 3 troleibusu,
- 4 troleibusu,
- 17 troleibusu,
- 6G autobusu,
- 10 autobusu

ir išlipti Karaliaus Mindaugo stotelėje.



Taip pat galite važiuoti:

- 10 autobusu,
- 11 autobusu,
- 33 autobusu

ir išlipti Arkikatedros stotelėje.

Jeigu važiuosite mašina, ją galite pastatyti automobilių stovėjimo aikštelėje.

Mūsų automobilių stovėjimo aikštelės adresas yra Tado Kosciuškos gatvė 1A, Vilnius.

Vilniaus gynybinės sienos bastėja

Vilniaus gynybinės sienos bastėja yra Lietuvos nacionalinio muziejaus padalinys. Bastėja yra pilies siena arba sienos dalis, kuri padeda apsisaugoti nuo priešų.



Muziejuje yra daug informacijos apie tai, kaip:

- Vilnius,
- Lietuva

gynėsi nuo priešų ir kokius ginklus naudojo.

Muziejuje yra daug ginklų, pavyzdžiui:

- patrankos,
- šautuvai,
- šarvai.

Šiais ginklais lietuviai gynėsi 17 ir 18 amžiuje.

Tai vyko nuo 1601 metų iki 1800 metų.



Muziejuje taip pat išgirsite:

- apie Vilniaus gynybinę sieną ir jos vartus.
- legendą apie Bastėjos siaubūną Baziliską. Baziliskas yra labai didelė gyvatė.
- nuo ko vilniečiai gynėsi 16 amžiuje. Tai vyko nuo 1501 iki 1600 metų.

Šiame muziejuje:

- galite nusipirkti suvenyrų.
- galite apsilankyti ekskursijose ir užsiėmimuose:
 - vaikams,
 - šeimoms,
 - senjorams.



Muziejus nedirba pirmadienį.

Kitomis dienomis muziejus dirba:

- nuo 10 valandos ryto iki
- 18 valandos vakaro.

Paskutinius lankytojus įleidžiame,
kai lieka pusė valandos iki uždarymo.

Tai reiškia, kad muziejus veikia iki 17:30 valandos vakaro.



- Asmuo su negalia ir
 - vienas jį lydintis asmuo
- muziejų gali lankyti nemokamai.

Vilniaus gynybinės sienos bastėja yra
Bokšto gatvėje 1, Vilniuje.

Jeigu norite su mumis susisiekti
Jūs galite:

- paskambinti mums telefonu.
Mūsų telefono numeris yra
+370(5)2612149.
- parašyti mums elektroninį laišką.
Mūsų elektroninis paštas yra basteja@lnm.lt



Jeigu į muziejų važiuosite viešuoju transportu, galite važiuoti:

- 10 autobusu,
- 11 autobusu,
- 33 autobusu

ir išlipti Užupio stotelėje.



Jeigu važiuosite mašina, ją galite pastatyti automobilių stovėjimo aikštelėje.

Mūsų automobilių stovėjimo aikštelės adresas yra Onos Šimaitės gatvė 1A, Vilnius.

Istorijų namai

Istorijų namai yra Lietuvos nacionalinio muziejaus padalinys.

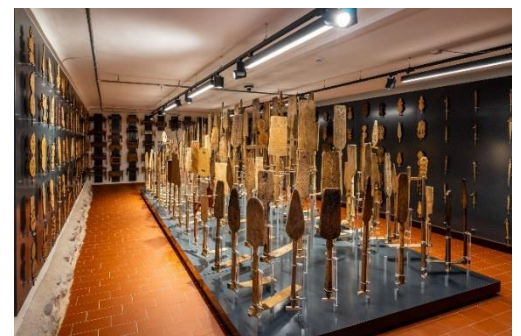
Šiame muziejuje vyksta laikinos parodos. Tai reiškia, kad parodos keičiasi.



Muziejuje taip pat yra rūsys.

Rūsyje vyksta paroda, kuri yra apie lietuvių:

- vertybes,
- tikėjimą,
- daiktus.



Šiame muziejuje:

- galite nusipirkti suvenyrų.
- galite apsilankyti kavinėje.
- galite apsilankyti ekskursijose ir užsiėmimuose:
 - vaikams,
 - šeimoms,
 - senjorams.

Muziejus nedirba pirmadienį.

Trečiadienį muziejus dirba nuo 10 valandos ryto iki 20 valandos vakaro.

Kitomis dienomis muziejus dirba:

- nuo 10 valandos ryto iki
- 18 valandos vakaro.

Paskutinius lankytojus įleidžiame, kai lieka pusė valandos iki uždarymo.

Tai reiškia, kad muziejus dirba iki 17:30 valandos vakaro.

- Asmuo su negalia ir
- vienas jį lydintis asmuo

muziejų gali lankyti nemokamai.

Istorijų namai yra

Tado Kosciuškos gatvėje 3, Vilniuje.



Jeigu norite su mumis susisiekti

Jūs galite:

- paskambinti mums telefonu.
Mūsų telefono numeris yra
+370(5)2394574.
- parašyti mums elektroninį laišką.

Mūsų elektroninis paštas yra istoriju.namai@lnm.lt



Jeigu į muziejų važiuosite viešuoju transportu,

galite važiuoti:

- 2 troleibusu,
- 3 troleibusu,
- 4 troleibusu,
- 17 troleibusu,

ir išlipti Kalnų parko stotelėje.



Taip pat galite važiuoti:

- 10 autobusu,
- 33 autobusu,
- 2 troleibusu,
- 4 troleibusu,
- 17 troleibusu

ir išlipti Karaliaus Mindaugo stotelėje.

Jeigu važiuosite mašina, ją galite pastatyti
automobilių stovėjimo aikštelėje.

Mūsų automobilių stovėjimo aikštelės
adresas yra Tado Kosciuškos gatvėje 1A, Vilnius.

Buvusi areštinė

Buvusi areštinė yra
Lietuvos nacionalinio muziejaus padalinys.

Anksčiau čia:

- stovėjo dvaras,
- buvo kareivinės,
- buvo kalėjimas.

Dar 2019 metais šiame pastate
buvo areštinė.

Tai reiškia, kad čia buvo laikomi
žmonės, kuriuos suėmė už nusikaltimus.

Dabar čia yra muziejus.
Šiame muziejuje vyksta parodos.
Parodos dažnai keičiasi.

Dabar šiame muziejuje vyksta paroda,
kurios pavadinimas yra
„Spąstai su centriniu šildymu“.



Muziejus dirba nuo gegužės iki spalio mėnesio.

Muziejus nedirba pirmadienį.

Trečiadienį muziejus dirba

- nuo 10 valandos ryto
- iki 20 valandos vakaro.



Kitomis dienomis muziejus dirba:

- nuo 10 valandos ryto iki
- 18 valandos vakaro.

Paskutinius lankytojus įleidžiame, kai lieka pusė valandos iki uždarymo.

Tai reiškia, kad muziejus dirba iki 17:30 valandos vakaro.

- Asmuo su negalia ir
- vienas jį lydintis asmuo

muziejų gali lankyti nemokamai.

Buvusi areštinė yra

Tado Kosciuškos gatvėje 1, Vilniuje.

Jeigu norite su mumis susisiekti

Jūs galite:

- paskambinti mums telefonu.
Mūsų telefono numeris yra +370(5)2394574.
- parašyti mums elektroninį laišką.

Mūsų elektroninis paštas yra arestine@lnm.lt



Jeigu į muziejų važiuosite viešuoju transportu, galite važiuoti:

- 2 troleibusu,
- 3 troleibusu,
- 4 troleibusu,
- 17 troleibusu,

ir išlipti Kalnų parko stotelėje.



Taip pat galite važiuoti:

- 10 autobusu,
- 33 autobusu,
- 2 troleibusu,
- 4 troleibusu,
- 17 troleibusu

ir išlipti Karaliaus Mindaugo stotelėje.

Jeigu važiuosite mašina, ją galite pastatyti automobilių stovėjimo aikštelėje.

Mūsų automobilių stovėjimo aikštelės adresas yra Tado Kosciuškos gatvė 1A, Vilnius.

Signatarų namai

Signatarų namai yra Lietuvos nacionalinio muziejaus padalinys.

Šiame name 1918 metų vasario 16 dieną buvo pasirašytas Nepriklausomos Lietuvos Valstybės Atkūrimo Aktas.

Tai reiškia, kad tą dieną Lietuva tapo laisva šalimi.



Šiame muziejuje yra pasakojama apie:

- Signatarus.
Signatarai yra svarbūs Lietuvos žmonės, kurie pasirašė Vasario 16 dienos aktą. Signatarų buvo 20.
- Signatarų kovą už laisvę.
- Signatarų gyvenimus.



Šiame muziejuje galite apsilankyti ekskursijose ir užsiėmimuose:

- vaikams,
- šeimoms,
- senjorams.

Muziejus nedirba pirmadienį.

Trečiadienį muziejus dirba:

- nuo 10 valandos ryto
- iki 20 valandos vakaro.

Kitomis darbo dienomis muziejus dirba:

- nuo 10 valandos ryto iki
- 18 valandos vakaro.

Savaitgalį muziejus dirba:

- Nuo 12 valandos dienos iki
- 17 valandos vakaro.

Paskutinius lankytojus įleidžiame,
kai lieka pusė valandos iki uždarymo.

- Asmuo su negalia ir
 - vienas jį lydintis asmuo
- muziejų gali lankyti nemokamai.

Signatarų namai yra

Pilies gatvėje 26, Vilniuje.

Jeigu norite su mumis susisiekti

Jūs galite:

- paskambinti mums telefonu.
Mūsų telefono numeris yra
+370(5)2314437.
- parašyti mums elektroninį laišką.

Mūsų elektroninis paštas yra signataru.namai@lnm.lt



Jeigu į muziejų važiuosite viešuoju transportu, galite važiuoti:

- 10 autobusu,
- 11 autobusu,
- 33 autobusu

ir išlipti Bernardinų sodo stotelėje.

Vėliau Jums reikės 10 minučių paeiti iki muziejaus.



Jeigu važiuosite mašina, ją galite pastatyti automobilių stovėjimo aikštelėje.

Mūsų automobilių stovėjimo aikštelės adresas yra Šventų Jonų bažnyčia, Vilnius.

Kazio Varnelio namai-muziejus

Kazio Varnelio namai-muziejus yra Lietuvos nacionalinio muziejaus padalinys.

Kazys Varnelis buvo garsus Lietuvos:

- dailininkas,
- kolekcininkas.

Tai reiškia, kad jis rinko:

- retas knygas.
Retos knygos yra tokios knygos, kurių pasaulyje yra labai nedaug.
- dailės kūrinius, pavyzdžiui, paveikslus.



Kazys Varnelis mokėsi Austrijoje.
Taip pat jis ilgai gyveno
Jungtinėse Amerikos Valstijose.
1998 metais Kazys Varnelis
grįžo į Lietuvą ir Vilnių.
Jis gyveno Didžiojoje gatvėje.
Ten Kazys Varnelis ir įkūrė muziejų.



Muziejuje galite pamatyti:

- Kazio Varnelio meno darbus,
- istorinius baldus,
- Vakarų Europos tapybą,
- Vakarų Europos skulptūrą,
- žemėlapius.

Muziejuje yra 40 salių:

- 14 salių galite aplankyti patys,
- kitas sales galite aplankyti tik su gidu.

Jeigu norite lankytis su gidu,
turite susitarti iš anksto.



Šiame muziejuje galite
apsilankyti ekskursijose ir užsiėmimuose:

- vaikams,
- šeimoms,
- senjorams.

Muziejus nedirba pirmadienį ir antradienį.

Kitomis dienomis muziejus dirba:

- nuo 10 valandos ryto iki
- 18 valandos vakaro.

Paskutinius lankytojus įleidžiame,
kai lieka pusė valandos iki uždarymo.

Tai reiškia, kad muziejus veikia iki 17:30 vakaro.



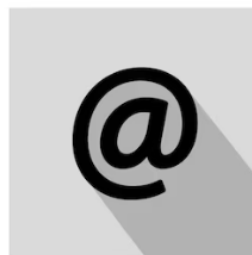
- Asmuo su negalia ir
 - vienas jį lydintis asmuo
- muziejų gali lankyti nemokamai.

Kazio Varnelio namai-muziejus yra
Didžiojoje gatvėje 26, Vilniuje.

Jeigu norite su mumis susisiekti

Jūs galite:

- paskambinti mums telefonu.
Mūsų telefono numeris yra
+370(5)2791644.
- parašyti mums elektroninį laišką.
Mūsų elektroninis paštas yra
k.varnelio.muziejus@lnm.lt



Jeigu į muziejų važiuosite viešuoju transportu,
galite važiuoti:

- 10 autobusu,
- 11 autobusu,
- 33 autobusu

ir išlipti Užupio stotelėje.

Vėliau Jums reikės 10 minučių paeiti iki muziejaus.

Taip galite važiuoti:

- 13 autobusu,
- 31 autobusu,
- 34 autobusu,
- 74 autobusu



ir išlipti Aušros vartų stotelėje arba Bazilijonų stotelėje.

Taip galite važiuoti:

- 1G autobusu,
- 11 autobusu,
- 53 autobusu,
- 88 autobusu,
- 1 troleibusu,
- 2 troleibusu,
- 7 troleibusu

ir išlipti MO muziejaus stotelėje.

Jeigu važiuosite mašina, ją galite pastatyti:

- Didžiojoje gatvėje,
- Vokiečių gatvėje.

Jono Basanavičiaus gimtinė

Jono Basanavičiaus gimtinė yra Vilkaviškio rajone, Ožkabalių kaime. Šioje vietoje 1851 metais gimė Jonas Basanavičius.

Jis buvo signataras, tai reiškia, kad 1918 metų vasario 16 dieną pasirašė Aktą už Lietuvos nepriklausomybę.



Dabar Jono Basanavičiaus gimtinėje yra atstatyta:

- ūkininko sodyba,
- ūkiniai pastatai.

Dabar čia veikia muziejus.



Muziejuje rodomi Jono Basanavičiaus:

- leidiniai,
- asmeniniai daiktai,
- Suvalkijos krašto baldai.

Šalia šios sodybos yra didelis Lietuvos ažuolynas.

Jame auga 7 tūkstančiai ažuolų.

Ažuolynas yra skirtas Lietuvos tautiniam atgimimui ir kovai už Lietuvos laisvę.



Šiame muziejuje vyksta renginiai.

Galite apsilankyti ekskursijose ir užsiėmimuose:

- vaikams,
- šeimoms,
- senjorams.

Muziejus dirba:

- nuo gegužės iki
- rugsėjo mėnesio.

Šiais mėnesiais muziejus dirba kiekvieną darbo dieną:

- nuo 9 valandos ryto iki
- 18 valandos vakaro.

Šeštadienį:

- nuo 10 valandos ryto iki
- 18 valandos vakaro

Sekmadienį:

- nuo 10 valandos ryto iki
- 15 valandos dienos.



Muziejus taip pat dirba ir:

- nuo spalio iki
- balandžio mėnesio.

Šiais mėnesiais muziejus dirba kiekvieną darbo dieną:

- nuo 9 valandos ryto iki
- 17 valandos vakaro.

Šeštadienį:

- nuo 10 valandos ryto iki
- 17 valandos vakaro.

Paskutinį kiekvieno mėnesio sekmadienį muziejus dirba:

- Nuo 10 valandos ryto iki
- 15 valandos dienos.

Paskutinius lankytojus įleidžiame, kai lieka pusė valandos iki uždarymo.

- Asmuo su negalia ir
 - vienas jį lydintis asmuo
- muziejų gali lankyti nemokamai.

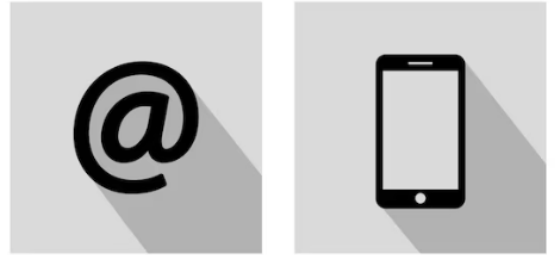
Jono Basanavičiaus gimtinė yra
Gimtinės gatvėje 17,
Ožkabilių kaime, Vilkaviškio rajone.



Jeigu norite su mumis susisiekti

Jūs galite:

- paskambinti mums telefonu.
Mūsų telefono numeris yra
+37034269365.
- parašyti mums elektroninį laišką.
Mūsų elektroninis paštas yra
j.basanaviciaus.gimtine@lnm.lt



Prie muziejaus yra
automobilių stovėjimo aikštelė.



Vinco Kudirkos muziejus

Vinco Kudirkos muziejus yra
Lietuvos nacionalinio muziejaus padalinys.

Muziejus yra Kudirkos Naumiestyje.

Tai yra Lietuvos miestas.

Vincas Kudirka čia:

- sukūrė Lietuvos himną,
- praleido paskutinius
savo gyvenimo metus.



Muziejuje rasite:

- daug informacijos apie Vinco Kudirkos gyvenimą,
- daug Vinco Kudirkos daiktų,
- informacijos apie Kudirkos Naumiesčio miesto istoriją.



Šiame muziejuje galite apsilankyti ekskursijose ir užsiėmimuose:

- vaikams,
- šeimoms,
- senjorams.



Muziejus nedirba pirmadienį.

kitomis darbo dienomis

ir šeštadienį muziejus dirba:

- nuo 10 valandos ryto iki
- 17 valandos vakaro.

Sekmadienį muziejus dirba:

- Nuo 10 valandos ryto iki
- 15 valandos dienos.

Paskutinius lankytojus įleidžiame,
kai lieka pusė valandos iki uždarymo.

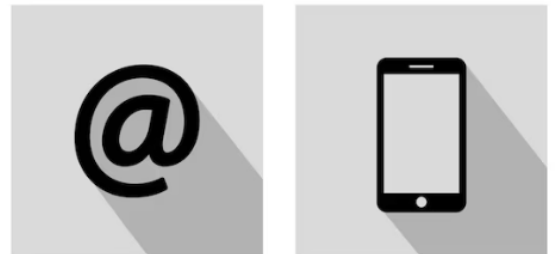


- Asmuo su negalia ir
 - vienas jį lydintis asmuo
- muziejų gali lankyti nemokamai.

Vinco Kudirkos muziejus yra
Vinco Kudirkos gatvėje 17,
Kudirkos Naumiestyje, Šakių rajone.

Jeigu norite su mumis susisiekti
Jūs galite:

- paskambinti mums telefonu.
Mūsų telefono numeris yra
+37034557451.
- parašyti mums elektroninį laišką.
Mūsų elektroninis paštas yra
v.kudirkos.muziejus@lnm.lt



Jono Šliūpo muziejus

Jono Šliūpo muziejus yra
Lietuvos nacionalinio muziejaus padalinys.

Jonas Šliūpas buvo pirmasis
Palangos miesto burmistras.
Burmistras yra miesto vadovas.



Šis muziejus yra Palangoje,
medinėje viloje, kurią pastatė grafai Tiškevičiai.
Grafas buvo valstybės pareigūnas,
tai reiškia, kad jis galėjo
priimti svarbius sprendimus,
tam tikroje Lietuvos vietoje.
Jonas Šliūpas šioje viloje gyveno
nuo 1931 metų iki 1944 metų.

Muziejus yra neseniai renovuotas.
Tai reiškia, kad muziejų neseniai
suremontavo ir sutvarkė.
Todėl jame nuolatinė paroda dar neįrengta.
Šiuo metu vyksta tik nedidelės parodos.

Pirmadienį ir antradienį muziejus nedirba.

Muziejus dirba:

- trečiadienį,
- ketvirtadienį ir
- penktadienį:
 - nuo 10 valandos ryto iki
 - 17 valandos vakaro.



Šeštadienį muziejus dirba:

- nuo 11 valandos ryto iki
- 17 valandos vakaro.

Sekmadienį muziejus dirba:

- Nuo 11 valandos ryto iki
- 16 valandos vakaro.

Paskutinius lankytojus įleidžiame,
kai lieka pusė valandos iki uždarymo.

- Asmuo su negalia ir
 - vienas jį lydintis asmuo
- muziejų gali lankyti nemokamai.

Jono Šliūpo muziejus yra
Vytauto gatvėje 23A, Palangoje.

Jeigu norite su mumis susisiekti
Jūs galite:

- paskambinti mums telefonu.
Mūsų telefono numeris yra
+37061286114.
- parašyti mums elektroninį laišką.
Mūsų elektroninis paštas yra
j.sliupo.muziejus@lnm.lt.

