

Suplanuokite apsilankymą
Signatarų namuose.



BENDRA INFORMACIJA PRIEŠ VIZITĄ

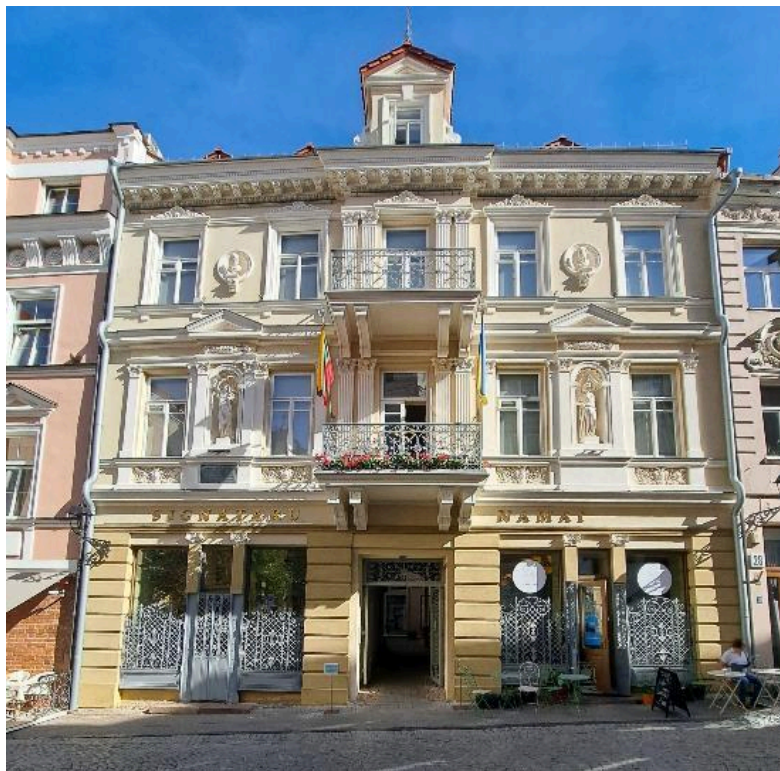
- Signatarų namuose galite apsilankyti nuo antradienio iki penktadienio 10–18 val., savaitgaliais 12–17 val.
- Paskutiniai muziejaus lankytojai priimami 15 min. iki muziejaus uždarymo.
- Ramiausias laikas muziejuje yra po pietų, nuo 15 val.
- Norintiems aplankyti muziejų ramioje aplinkoje nepatariame to daryti paskutinį mėnesio sekmadienį, taip pat – vasario mėnesį, kada būna dideli lankytojų srautai.
- Jei norėtumėte įsitikinti, ar muziejų bus patogu aplankyti, prieš atvykstant rekomenduojame paskambinti telefonu +370 669 44148 ir sužinoti, koks tą dieną numatomas muziejaus užimtumas.
- Nemokamai muziejų gali lankyti asmenys su negalia ir juos lydintieji (vienam asmeniui – vienas lydintysis).

ATVYKIMAS

Netoli Signatarų namų yra automobilių stovėjimo aikštelė. Joje taip pat yra stovėjimo vietų žmonėms su negalia.



Muziejus yra įsikūręs Pilies g. 26, Vilniuje. Pilies gatvėje ištisus metus dieną ir vakare būna gana intensyvus miesto gyventojų ir turistų srautas.



Tačiau muziejaus kiemelis paprastai yra rami vieta, kurioje galima laikinai pasislėpti nuo gatvės šurmulio. Į jį pateksite per šį įėjimą iš Pilies gatvės. Muziejaus darbo valandomis vartai būna atidaryti.



Įeidami į muziejų iš vienos pusės jūs pamatysite „Eskedar“ kavinę, iš kitos – muziejaus galerijos patalpą, kurią galėsite aplankyti po to, kai įsigysite muziejaus bilietą.



KIEMELYJE

Įėję į kiemelį jūs rasite liftą, kuriuo turėsite pakilti į antrą muziejaus aukštą.



PAKILUS Į ANTRĄ MUZIEJAUS AUKŠTĄ

Kairiosios durys – tualetas. Tualetas yra vienas ir jis taip pat yra pritaikytas judėjimo negalią turintiems asmenims.



Priešais liftą esantis įėjimas – rūbinė. Čia galėsite palikti savo striukes, paltus ir daiktus. Rūbine galima naudotis nemokamai.



KASOJE

Dešinėje pusėje pamatysite kasą, kurioje jus pasitiks kasos darbuotoja.



Kasoje parduodami bilietai, muziejaus knygos ir kiti leidiniai. Už juos galima atsiskaityti kortele ir grynaisiais pinigais.



Kasos darbuotoja jums gali patarti, nuo kurios patalpos pradėti muziejaus lankymą.

MUZIEJAUS DARBUOTOJAI

Tai yra muziejaus darbuotoja.



Muziejaus darbuotoją atskirsite iš pažymėjimo, ant kurio parašytas darbuotojos vardas, arba iš muziejaus spalvų kaklaskarės.



Darbuotojos jūs galite paprašyti:

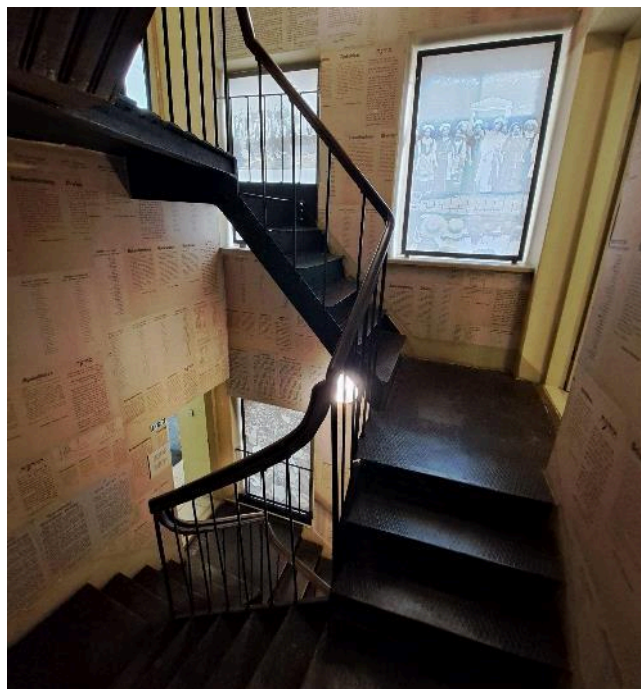
- pagalbos ir informacijos;
- palydėti į ramesnę vietą.

KAIP JUDĖTI MUZIEJAUS ERDVĖSE?

Į skirtingas muziejaus patalpas pateksite liftu arba laiptais.



Kai kurios muziejaus patalpos yra pasiekiamos tik lipant metaliniais laiptais, kuriuose kiek garsiau aidi žingsniai.

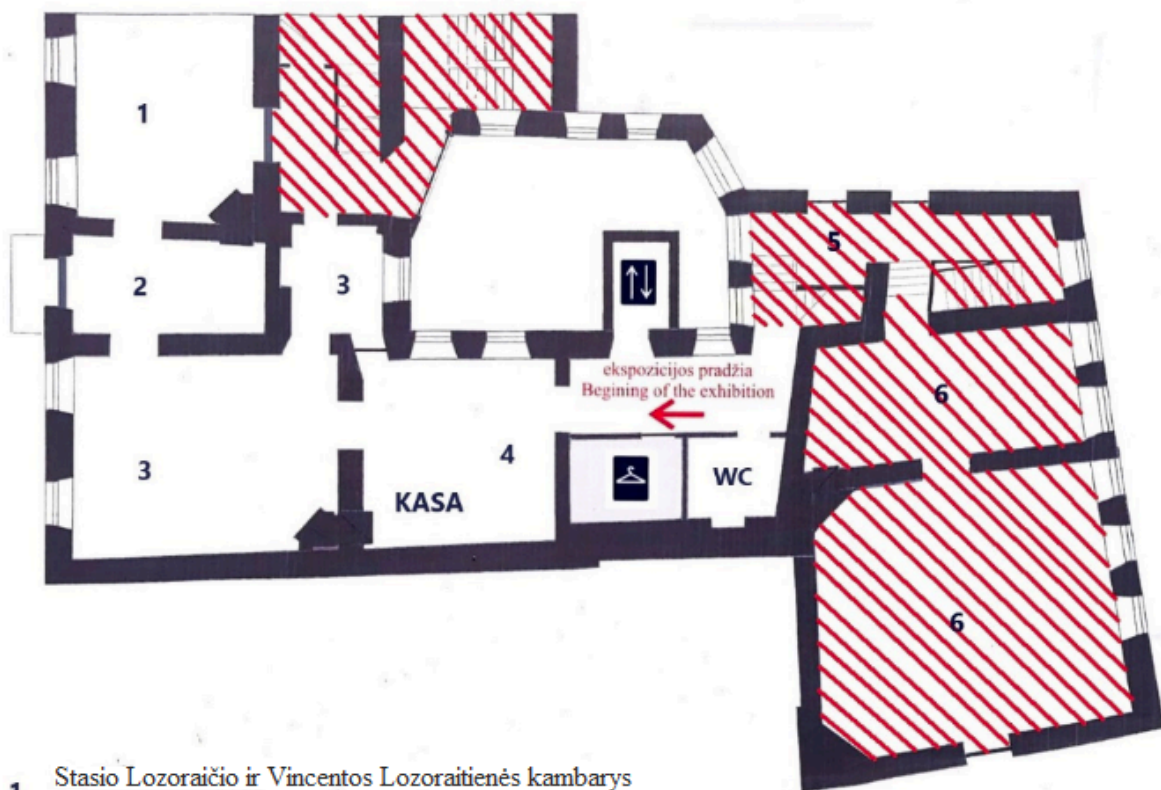


Krypties, kur reikėtų eiti, visada galite paklausti muziejaus darbuotojo.

MUZIEJAUS LANKYMAS

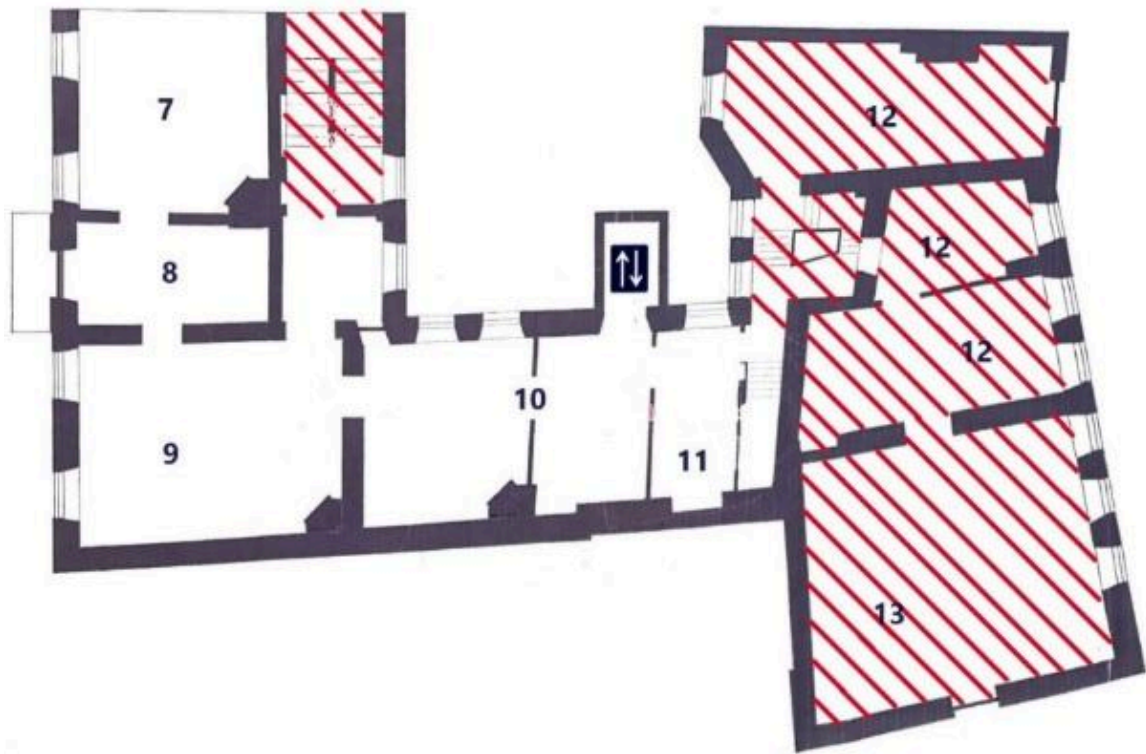
Muziejuje orientuotis padės antro ir trečio aukšto planai. Juose raudonai pažymėtos patalpos, į kurias negali patekti asmenys su neįgaliojo vežimėliu.

ANTRAS AUKŠTAS



- 1 Stasio Lozoraičio ir Vincentos Lozoraitienės kambarys
Stasys Lozoraitis and Vincenta Lozoraitienė room.
- 2 Vasario 16-osios minėjimai. Vėliava iš Bachmuto.
Commemorations of February 16. Flag from Bachmut.
- 3 Jonas Basanavičius ir Lietuvių mokslo draugija
Jonas Basanavičius and the Lithuanian Scientific Society
- 4 Lietuvių tautinis judėjimas iki 1905 m.
Lithuanian national movement before 1905
- 5 Draugijų renginiai.
Events held by societies.
- 6 Diplomacija. Kybartų aktai. Villa Lituania.
Diplomacy. Acts of Kybartai. Villa Lituania.

TREČIAS AUKŠTAS



- 7** Vasario 16-osios Akto pasirašymo kambarys
Room of the signing of the Act of February 16
- 8** Lietuvių konferencija
Lithuanian Conference
- 9** Lietuvių draugijos nukentėjusiems dėl karo šelpti raštinė
Office of the Lithuanian Relief Society for Helping Victims of War
- 10** Stasys ir Kazys Lozoraitis. Daniela D'Ercole-Lozoraitis ir Giovanna Pignatelli-Lozoraitis.
Stasys and Kazys Lozoraitis. Daniela D'Ercole-Lozoraitis and Giovanna Pignatelli-Lozoraitis.
- 11** Vaikystė.
Childhood.
- 12** Signatarų asmenybės
Personalities of the signatories
- 13** Jurašaičių fotoateljė
The Jurašaitis photo studio

Orientuotis muziejuje taip pat padės kambarių pavadinimai, esantys ant durų.



Lankymą galima pradėti nuo Jonui Basanavičiui ir Lietuvių mokslo draugijai skirto antro aukšto kambario (plane pažymėta skaičiumi 3). Įėjimas į kambarį yra šalia kasos.

Atėję į šį kambarį pamatysite du įėjimus.



Per vieną iš jų (kairėje) įeisisite į Vasario 16-osios minėjimų (2) ir Stasio Lozoraičio ir Vincentos Lozoraitienės (1) kambarius.



Per kitą įėjimą pateksite į laiptinę, kuria pakilsite į trečią aukštą.



Pakilę į trečią aukštą pamatysite Lietuvių draugijos nukentėjusiems dėl karo šelpti raštinę (9).



Šiame kambaryje arčiau lango rasite įėjimą, per kurį pateksite į Lietuvių konferencijos kambarį (8).



Taip pat – Vasario 16-osios Akto pasirašymo (7) kambarį.



Kitoje raštinės kambario pusėje, arčiau laiptinės, pamatysite kitą įėjimą. Per jį įeisite į Stasio ir Kazio Lozoraičių, Daniela d'Ercole, Giovanna Pignatelli (10) ir Vaikystės (11) kambarius.



Perėję šias patalpas pamatysite įėjimą į kitą laiptinę. Čia yra ekspozicijos tęsinys.



Iš šios laiptinės per aukščiau esantį įėjimą pasieksite Signatarų asmenybių (12) ir Jurašaičių fotoateljė (13) kambarius.

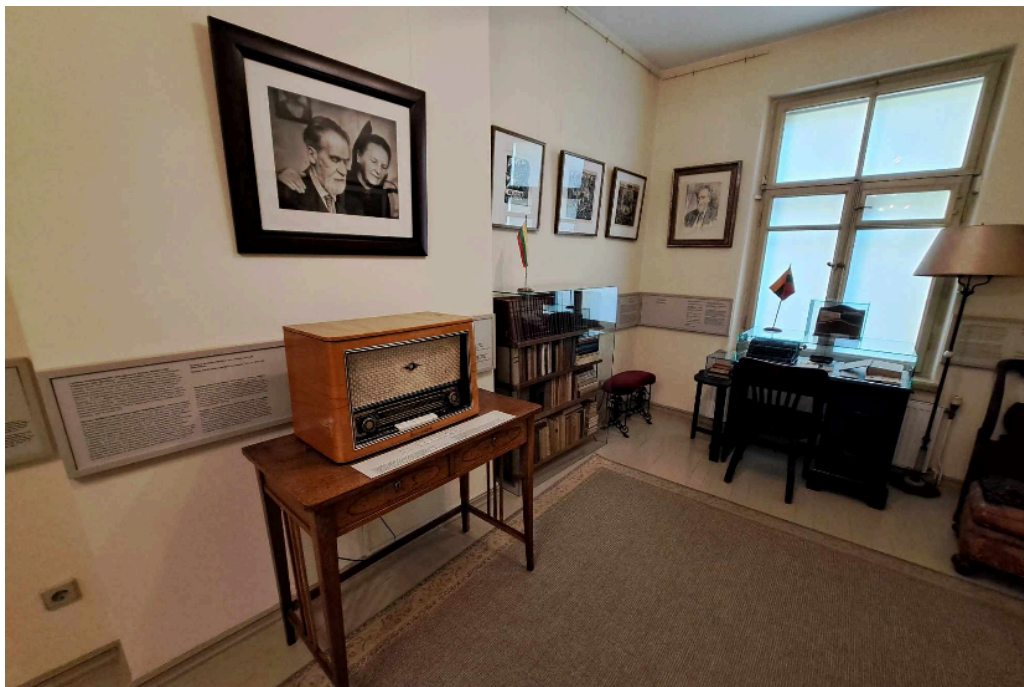




Per žemiau esantį įėjimą iš laiptinės pasieksite dar vieną signatarams skirtą kambarį.



Šiame kambaryje yra radijas, prie kurio priėjus arčiau nuo judesio įsijungia garso įrašas.

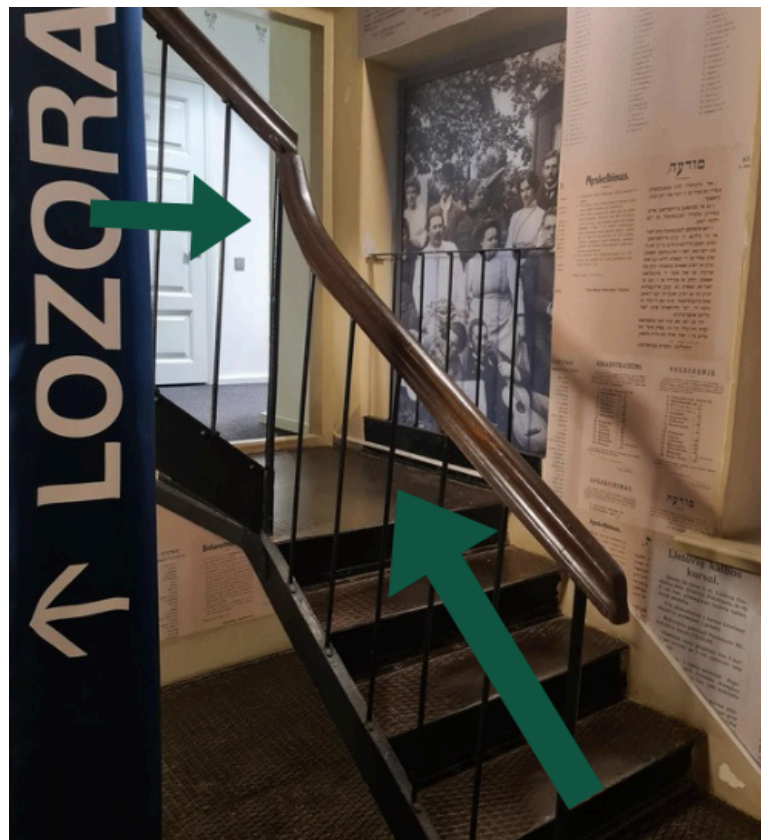


Aplankę šiuos kambarius, lipkite laiptais žemyn. Nulipę pamatysite stendą su užrašu ir rodykle „Lozoraičių Lietuva“. Taip pateksite į Diplomatinijos kambarius (6).





Aplankę Diplomacijos kambarius, grįžkite į laiptinę. Rasite įėjimą, per kurį pateksite į antro aukšto kambarį su įėjimu į rūbinę ir tualetą ir galėsite grįžti prie kasos.



KAS VYKSTA MUZIEJAUS KAMBARIUOSE?

Signatarų namų muziejuje kasdien lankosi žmonės, tarp kurių yra daug moksleivių, šeimų su vaikais. Lankytojai taip pat mėgsta muziejuje fotografuoti.



Todėl kai kuriose muziejaus patalpose tam tikru metu gali būti daug žmonių ir triukšminga, bet kitose bus ramiau.

Muziejuje būna triukšminga edukacijų metu. Jų grafiką galite sužinoti paskambinę Edukacijų skyriaus telefonu +370 652 93552.

Jei norite, kad jus nuvestų į ramesnę vietą, visada galite kreiptis į muziejaus darbuotojus.

KĄ PAMATYSITE MUZIEJUJE?

Pamatysite daug fotografijų,



dokumentų, knygų,

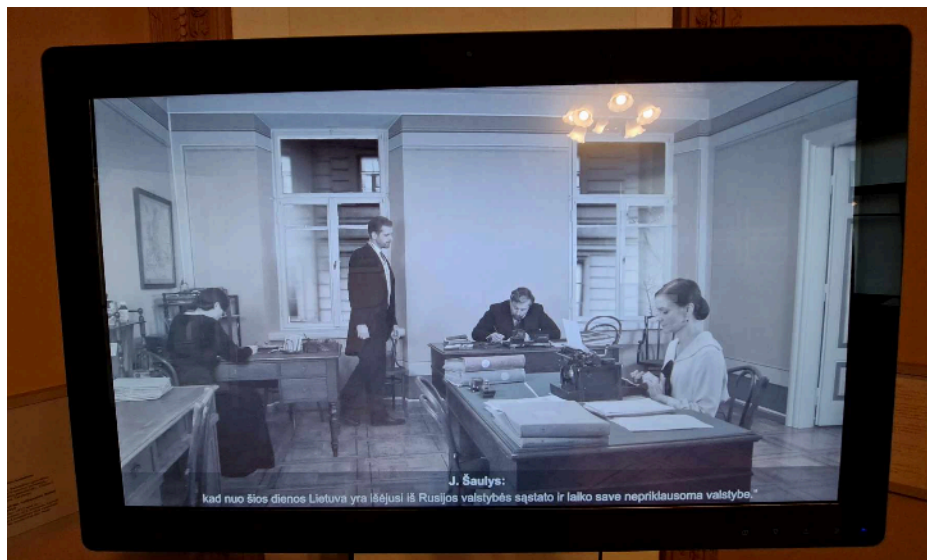


senų baldų ir kitų daiktų.



Prie eksponatų rasite papildomą tekstinę informaciją, kuri pasakoja apie muziejaus eksponatus.

Raštinės kambaryje pamatysite rodomą vaizdo įrašą.



Muziejuje taip pat yra organizuojamos ir laikinosios parodos. Muziejuje saugoma vaizdo ir garso medžiaga yra pritaikoma muziejaus laikinosioms parodoms.

Jei kyla klausimų ir informacijos nerandate, pateikite klausimus muziejaus darbuotojui.

MUZIEJAUS LANKYMO TAISYKLĖS



- Ekspонатų liesti negalima.
- Muziejuje negalima valgyti.
- Muziejuje negalima gerti.
- Muziejuje galima fotografuoti be blykstės.

GALERIJA IR IŠVYKIMAS

Iš Signatarų namų pastato galite išeiti taip pat, kaip į jį įėjote – liftu nusileisdami į kiemelį.



Prieš išeidami iš kiemelio, dešinėje pusėje pamatysite duris.



Pro šias duris galite patekti į muziejaus galeriją, kur jus pasitiks muziejaus darbuotoja – konsultantė. Šioje galerijoje yra rengiama dalis muziejaus laikinųjų parodų.

Čia 2025 metais veikia parodos „Lozoraičių Lietuva: kai asmeniškai tampa politiškai“ tęsinys. Informacija apie ją ir kitas muziejaus parodas yra pateikiama ir nuolat atnaujinama <https://lnm.lt/muziejai/signataru-namai> puslapyje.

TIKIMĖS, KAD APSILANKYMAS MŪSŲ MUZIEJUJE

JUMS PATIKS.

LAUKIAME SVEČIUOSE!